

# Architectuur **NL**

www.architectuur.nl

#01 / 2012

67e jaargang

*Interview Victor van der Chijs  
Platform Aayu*

*Architectuurdocumentatie  
Kantoor BP Europoort Rotterdam  
Rubberhouse De Eenvoud Almere  
Bedrijfsverzamelgebouw Noordwijk  
Flagship store Stills Amsterdam  
Kantoorstoren GT Seoul*





## Flagshipstore in pijpenla

*Doepel Strijkers ontwerpt verrassend winkelinterieur*

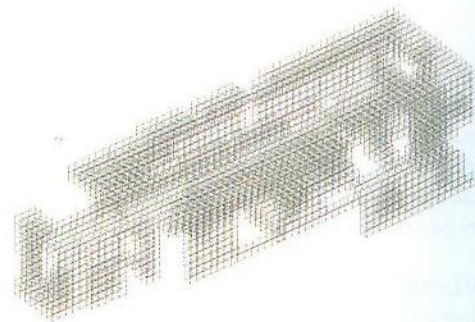
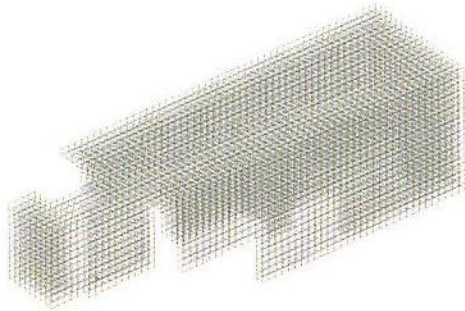
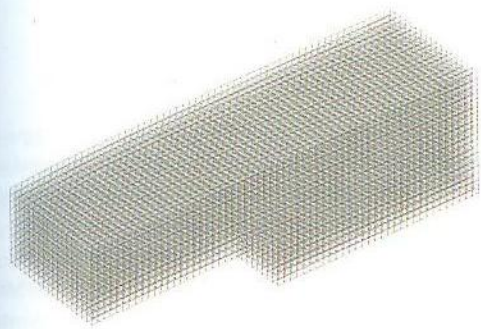


*Doepel Strijkers Architects transformeerde een pijpenla in de Amsterdamse Concertgebouwbuurt tot flagshipstore van modelabel Stills. Niet het aankleden van de ruimte, maar het uitkleden van een nieuwe ruimtevullende structuur resulteerde in een allesbehalve traditionele winkelrichting.*

*Emy Vesseur*

Afgelopen najaar opende modemerkt Stills haar eerste winkel in Nederland. Het merk had sinds 2007 al een eigen winkel in Antwerpen, waarvoor Johan en Charlotte De Schepper van EGG uit Gent het interieur ontwierpen. Voor

- 1 De open kubusstructuur geeft de pijpenla een andere dimensie.
- 2 De muren van het casco bleven onafgewerkt
- 3 Een doorkijk vanaf de begane grond naar het souterrain
- 4 Klantbeweging en kledingperceptie vormen de basis voor de vervorming van het grid



4

de inrichting en verbouwing van de winkel in de Amsterdamse Cornelis Schuytstraat viel de keuze van moederbedrijf Veldhovengroep BV op Doepel Strijkers uit Rotterdam.

### **Nieuwe winkeltypologie**

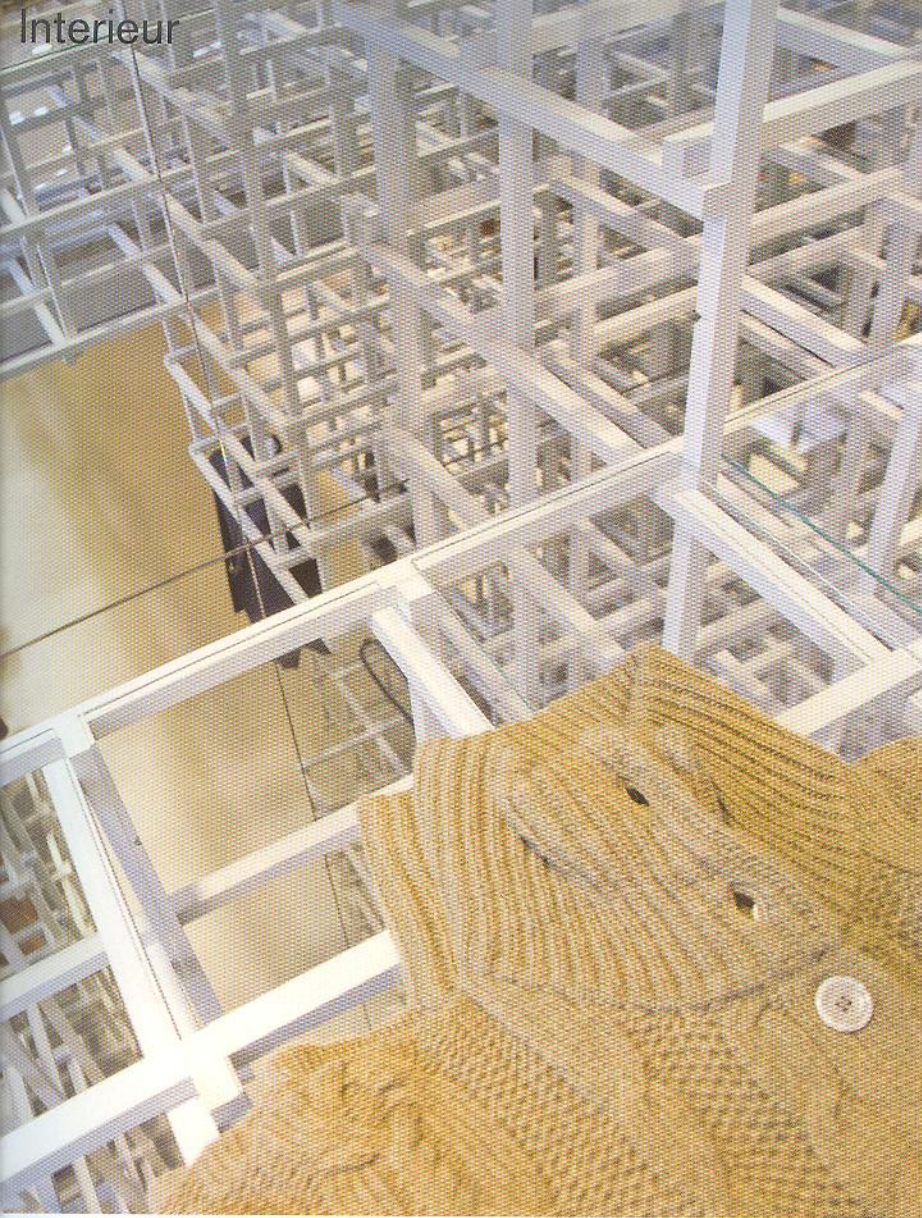
Volgens Eline Strijkers een perfecte match: 'De opdrachtgever had een duidelijke visie en zocht een partij die de Stills-identiteit ruimtelijk wist te vertalen. Tijdens de eerste kennismaking was er meteen een klik! Het bureau liet zich bij de conceptuele vertaling leiden door de waarden van het modemerken: eerlijkheid, vakmanschap, duurzaamheid, en aandacht voor texturen, patronen en details. Naast een grondige analyse van de Stills-identiteit, deed het bureau onderzoek naar bestaande winkeltypologieën. Strijkers: 'Hieruit ontstond het idee voor een nieuwe, generieke typologie die zowel de functionele als ruimtelijke vraag overtreft en is te verbijzonderen naar specifieke

eisen en wensen! Het resultaat is een open kubusstructuur of grid, die de ruimte van boven tot onder opvult. De kubuselementen zijn alleen verwijderd op plaatsen waar dat functioneel nodig is.

### **Optisch effect**

Het negentiende-eeuwse pand van Stills is smal en diep en heeft een oppervlakte van 188 vierkante meter, verdeeld over twee verdiepingen. Na verwijdering van het oude interieur bleven de muren van het casco onafgewerkt en werden ze grijs geverfd. Strijkers: 'De oude laag met sporen uit het verleden blijft op die manier behouden!'

Vanaf de entree loopt een grijze, betonnen vloer dwars door de kubusstructuur van grijze, houten latten. Een houten trap verbindt de begane grond met het souterrain, waar ook een pantry en magazijn zijn. Om de continuïteit van de kubusstructuur te benadrukken, is de vloer achterin de winkel over de hele



- 5 De structuur loopt vanuit het souterrain door naar de begane grond
- 6 De structuur is al zichtbaar vanaf de straat
- 7 Strategisch geplaatste spiegels zorgen voor een maximaal optisch effect
- 8 Plattegrond begane grond en kelder 1:200
- 1 entree winkel
- 2 balie
- 3 zitelement
- 4 paskamer
- 5 pantry
- 6 opslag
- 7 magazijn
- 8 installatieruimte
- 9 spiegelwand

breedte opengelaten. Hier loopt de houtstructuur van keldervloer tot aan het plafond van de begane grond. De achterwand is voorzien van spiegels die strak op elkaar aansluiten, waardoor de kubussen zich herhalen en de winkel voor het oog nog dieper is.

#### Sol LeWitt

komt met het werk van Sol LeWitt. Strijkers zegt over deze Amerikaanse kunstenaar, die ook geometrische kubusstructuren heeft gemaakt: 'Het gebeurt wel vaker dat op verschillende plekken dezelfde ideeën ontstaan, zonder dat er sprake is van navolging. Heel toevallig heeft een Amerikaanse studente voor een afstudeeropdracht een winkelinterieur met een vergelijkbare kubusstructuur bedacht, maar dat is bij een ontwerp gebleven!'

#### Lange latten

Doepel Strijkers heeft duurzaamheid hoog in het vaandel staan. Het bureau maakte eerder naam met het interieur van het HAKA-gebouw in Rotterdam, waarvoor een kringloopconcept voor sloopmaterialen werd bedacht (zie ArchitectuurNL 03 2011 red.). 'Bij recyclen blijft het de vraag in hoeverre je met bewerkingen van het materiaal in staat bent om de balans positief te houden. Na zorgvuldig meten bleek werken met nieuwe materialen voor dit project gunstiger,' aldus Strijkers. 'Zo wilden we voor de houtstructuur in eerste instantie tweedehands panlatten gebruiken. Een nadeel is, dat gebruikte panlatten niet recht zijn. Bovendien is het hout te ruw voor de combinatie met kleding. Gladschuren zou veel machinebewerkingen kosten.' Optimaal materiaalverbruik is een ander belangrijk aspect van duurzaamheid. De gekozen houtverbinding van lange latten met om de 30 centimeter een knooppunt, is hieruit ontstaan. 'Als je de maximale lengte van een lat benut,

hoef je nauwelijks te verzagen, zijn er minder machinebewerkingen nodig en is er minder restafval,' legt Strijkers uit. Het gebruikte materiaal komt bovendien uit de regio van Amsterdam, zodat het aantal vervoersbewegingen minimaal is gehouden. Duurzaamheid brengt je verder, vindt Strijkers. Stills deelt deze visie. Aanvullende winkelproducten, zoals schoenen en tassen, kiest het modemerck zorgvuldig uit. Ze moeten eerlijk geproduceerd zijn en bij voorkeur te leveren door bedrijven uit de buurt.



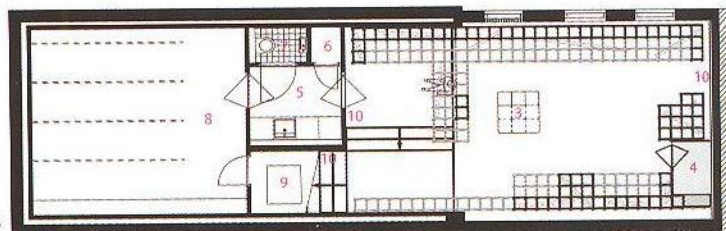
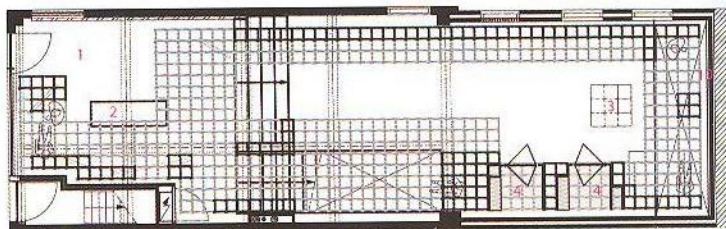


### Flexibel interieur

'Alle winkelfuncties zijn geïntegreerd in de kubusstructuur,' aldus Strijkers. De houtverbinding wordt inderdaad op diverse manieren gebruikt: als kledingrek, als behuizing van de paskamers en als ophangstelsel voor de verlichting. Ook hier komt duurzaamheid in de zin van flexibiliteit om de hoek kijken: glasplaten in de maat van het grid zijn los geplaatst, waardoor de winkel eenvoudig kan worden getransformeerd. De inrichting is klantspecifiek maar de hoofdstructuur is niet klant- of productgebonden. Strijkers: 'De winkel is nu helemaal Stills, maar de ruimtelijke structuur is evengoed geschikt te maken voor een andere winkel met een ander product.'

### Andere dimensie

Klanten die de Stills-winkel binnen komen, betreden een andere dimensie. De overgang van de negentiende-eeuwse gevels van de Cornelis Schuytstraat naar het transparante interieur met optische effecten is even wennen. Eenmaal binnen, voelt het heel prettig. De ruimte ademt een warme, veilige sfeer en is opvallend licht. De eerste bekende Nederlander is al gesignaleerd: prinses Laurentien verliet de winkel met twee tassen vol.



Ontwerpteam Duzan Doepel, Eline Strijkers met Chantal Vos  
 Opdrachtgever Veldhovengroep, Stills  
 Aannemer Krant Interieurbouw  
 Interieurbouwer houten constructie Heijmerink Wagemakers  
 Oplevering September 2011  
 Vloeroppervlakte 188 m<sup>2</sup>  
 Leverancier verlichting Solid Lighting  
 Foto's Wouter Vandenbrink

\* Open kubusstructuren zijn vaker toegepast in tentoonstellingsbouw en winkelinterieurs, zoals in de Reed Space in Tokyo (upsetter architects) en de winkel van House of Bols Amsterdam (Brechtje Troost en Saskia Huiting i.s.m. ontwerp bureau ..., staat). Daar zijn de grids echter als min of meer losse meubelstukken in de ruimte geplaatst, terwijl bij dit interieur van Stills de structuur echt de ruimte vormt (red.).