

de Architect

VERDICHTING

Ingenhoven Architects
**Marina One
in Singapore**

HOSPITALITY

Twee projecten van
Herzog de Meuron en
Concrete in Amerika

START-UP

HOH Architecten
IAS in Amsterdam

INTERIEUR

Tentoonstellings-
ontwerp door OMA
**Stedelijk Base in
Amsterdam**





FLEXIBEL INTERIEUR ALS CIRCULAIRE PROEFTUIN

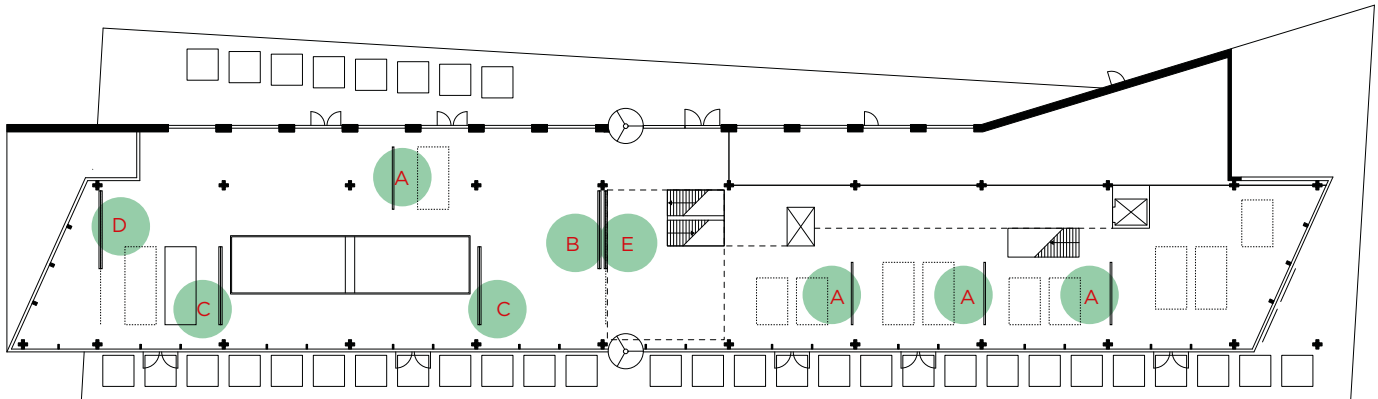
INTERIEUR CIRCL DOOR DOEPELSTRIJKERS

Hoe ontwerp je een interieur voor een functievrij paviljoen? Die vraag onderzocht DoepelStrijkers met het interieurontwerp voor het Circl-paviljoen. Flexibiliteit is bereikt met beweegbare wanden en vloerdelen die kunnen inspelen op diverse programma's. Tegelijk concretiseert het ontwerp een theoretisch kader met vijf ontwerpprincipes voor circulaire interieurs.

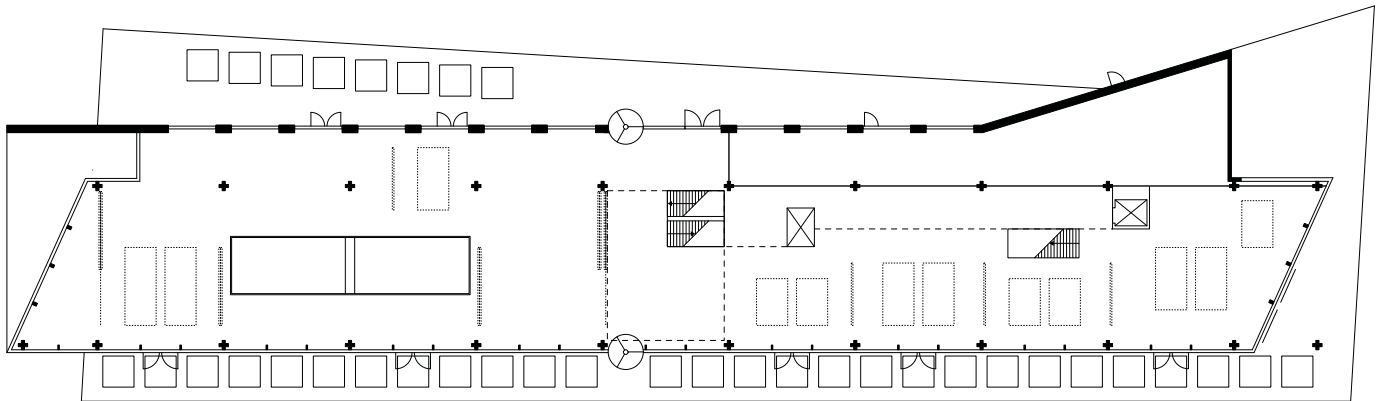
Tekst **Willem Wopereis**
Fotografie **Peter Tijhuis**

In het interieur is duurzaamheid niet alleen bereikt met circulaire materialen, maar spelen ook beweegbare elementen een grote rol

Plattegrond, wandtypen

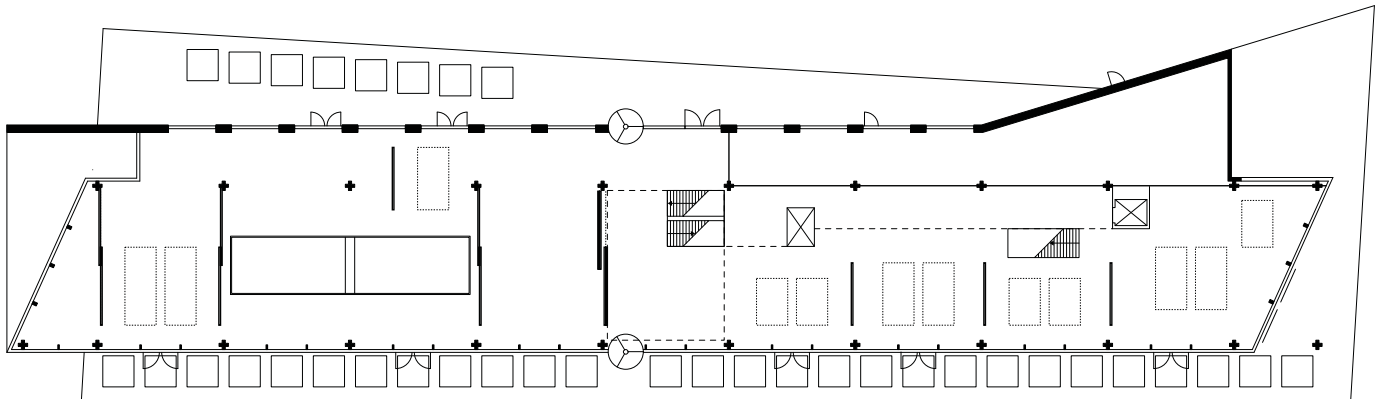


Plattegrond, alle wanden opgehesen



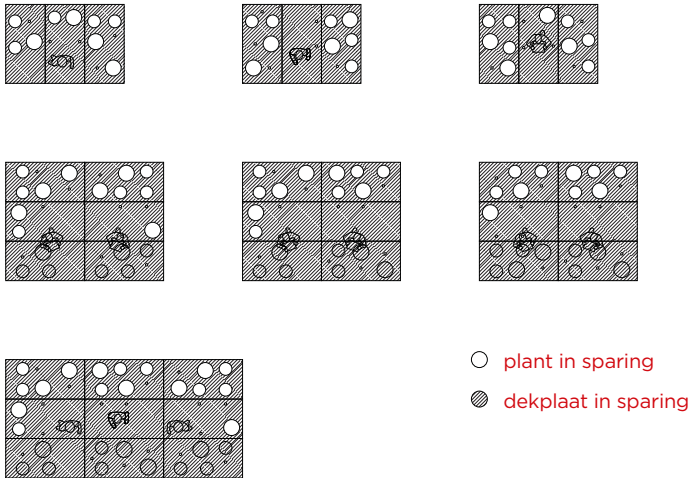
0 5m

Plattegrond, alle wanden neergelaten en uitgeschoven



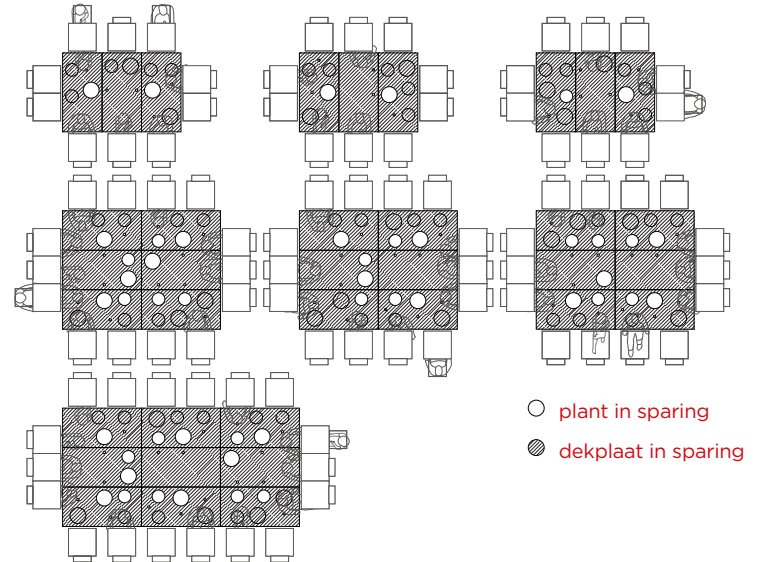
0 5m

- 1 plant in sparing
2 aluminium dekplaat in sparing



PODIUMELEMENTEN

Verschillende configuraties en ensceneringen zijn mogelijk door elementen te combineren en planten te verplaatsen



PODIUMELEMENTEN

Vanwege de hoogte kunnen de elementen ook gebruikt worden als zitvlak, bijvoorbeeld met tafeltjes eraan

stand een variëteit aan configuraties mogelijk maken.

Elektrisch of met de hand kunnen de panelen verticaal en soms horizontaal verschuiven om qua comfort en intimiteit aan te sluiten op verschillende behoeften. Met slimme hef- en schuiftechnologie kunnen de configuraties binnen enkele minuten wisselen, dit met een druk op de knop en zonder dat bezoekers het gebouw hoeven te verlaten. Aanvullend hierop zijn er verschuifbare vloer-/podiumelementen met geïntegreerde plantenbakken die de ruimte aankleden en tegelijk kunnen inspelen op de gewenste configuraties.

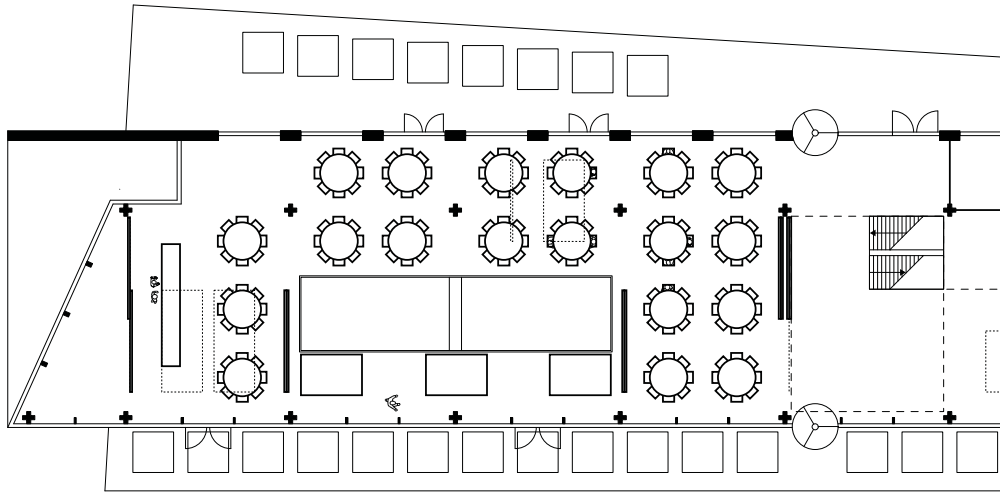
Gerecyclede spijkerbroeken

Los van het transformatieve karakter zijn de wandpanelen en vloerelementen ook vanwege de materialisering sterk bepalend voor de ruimte. De wanden zijn gemaakt van gerecyclede aluminiumprofielen en strekmetalen platen met daartussen het akoestische materiaal metisse, dat is gemaakt van gerecyclede spijkerbroeken. De lichte, metaalkleurige vlakken zijn opgedeeld in vierkante kaders en creëren een geometrisch spel dat wordt verrijkt met lichtgevende cirkels die van kleur kunnen veranderen. De vloerelementen zijn uitgevoerd als strakke volumes die met gladde, reflectieve oppervlakten de omgeving weerspiegelen. Alle elementen zijn opgebouwd uit onbewerkte materialen en met droge verbindingen in elkaar gezet. De maatvoering is gebaseerd op de

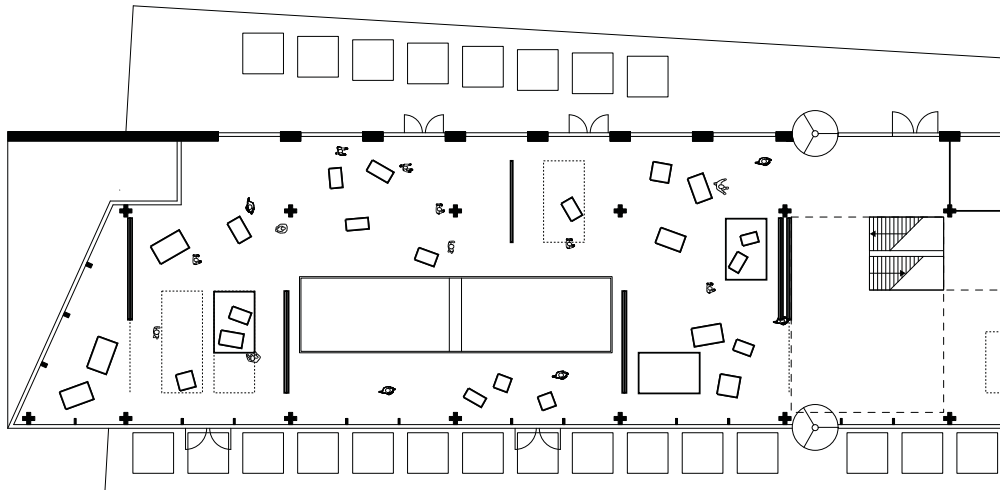
standaardmaat van de aluminiumpanelen om toekomstige demontage en hergebruik te vergemakkelijken.

Identiteit door hergebruik

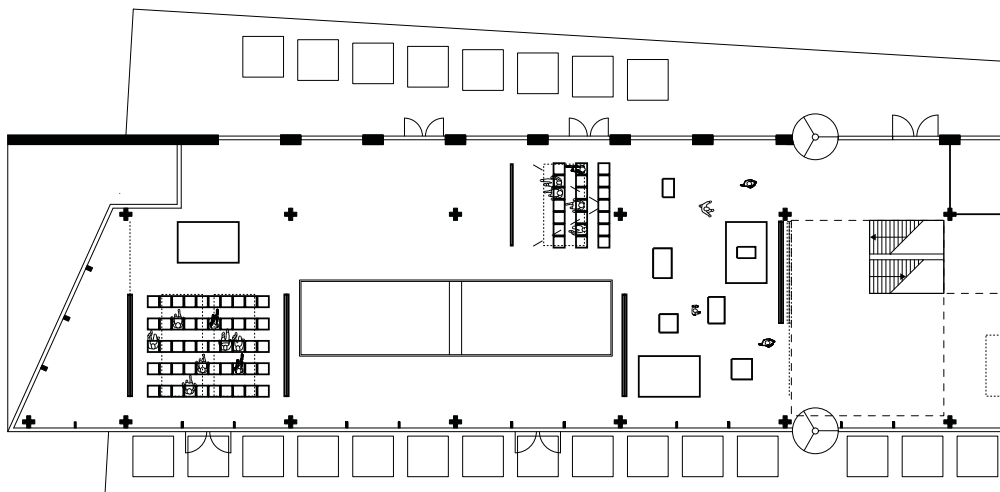
In het souterrain liggen een aantal vergaderruimten rond een open foyer. Ook hier is het interieur gebaseerd op vijf circulaire ontwerpprincipes: Reuse 1:1, Reuse & Remanufacture, Recycle, Reusable en Object as a service (zie kader). In tegenstelling tot de begane grond is de constructie hier uitgevoerd in beton, dat een neutrale, grijze basis voor de ruimten vormt. In aanvulling daarop is een deel van de wanden akoestisch bekleed met een textielproduct, gemaakt van gerecyclede uniformen van het bankpersoneel. Door dankbaar gebruik te maken van bestaand meubilair en bijzondere meubel- en kunstcollecties van ABN AMRO komt deze verdieping tot leven. Voor sommige elementen zijn specifieke objecten gebruikt die verwijzen naar de bank, zoals de koffiecounter die is opgebouwd uit oude bankkluisjes. Een aantal hoeken is ingericht met meubilair en verlichting dat door een vintagemeubelleverancier ter beschikking wordt gesteld en wisselt zodra het wordt verkocht. Zo ontstaan hier verschillende plekken met een eigen identiteit. Naast de architectuur is ook het interieur hiermee onderdeel van de circulaire proeftuin en bewijst het dat je ook met bestaande materialen vernieuwende omgevingen kunt creëren. ■



Opstelling voor diner met ronde tafels



Vrije opstelling voor een expositie

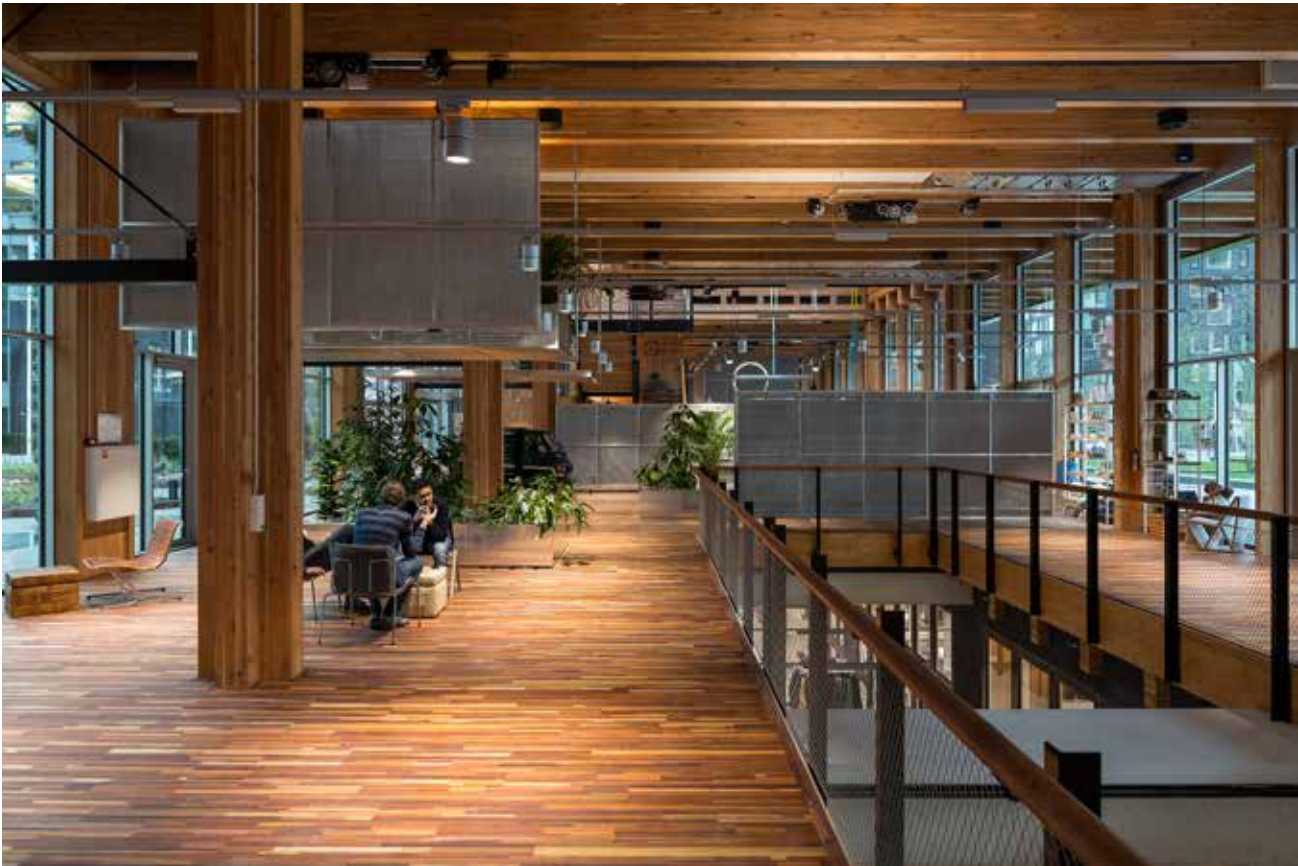


Opstelling tijdens gemixte programmering



Zowel de wanden als podiumelementen kunnen bewegen om verschillende plekken te definiëren







Een aantal wanden kan naast verticaal bewegen ook horizontaal uitschuiven



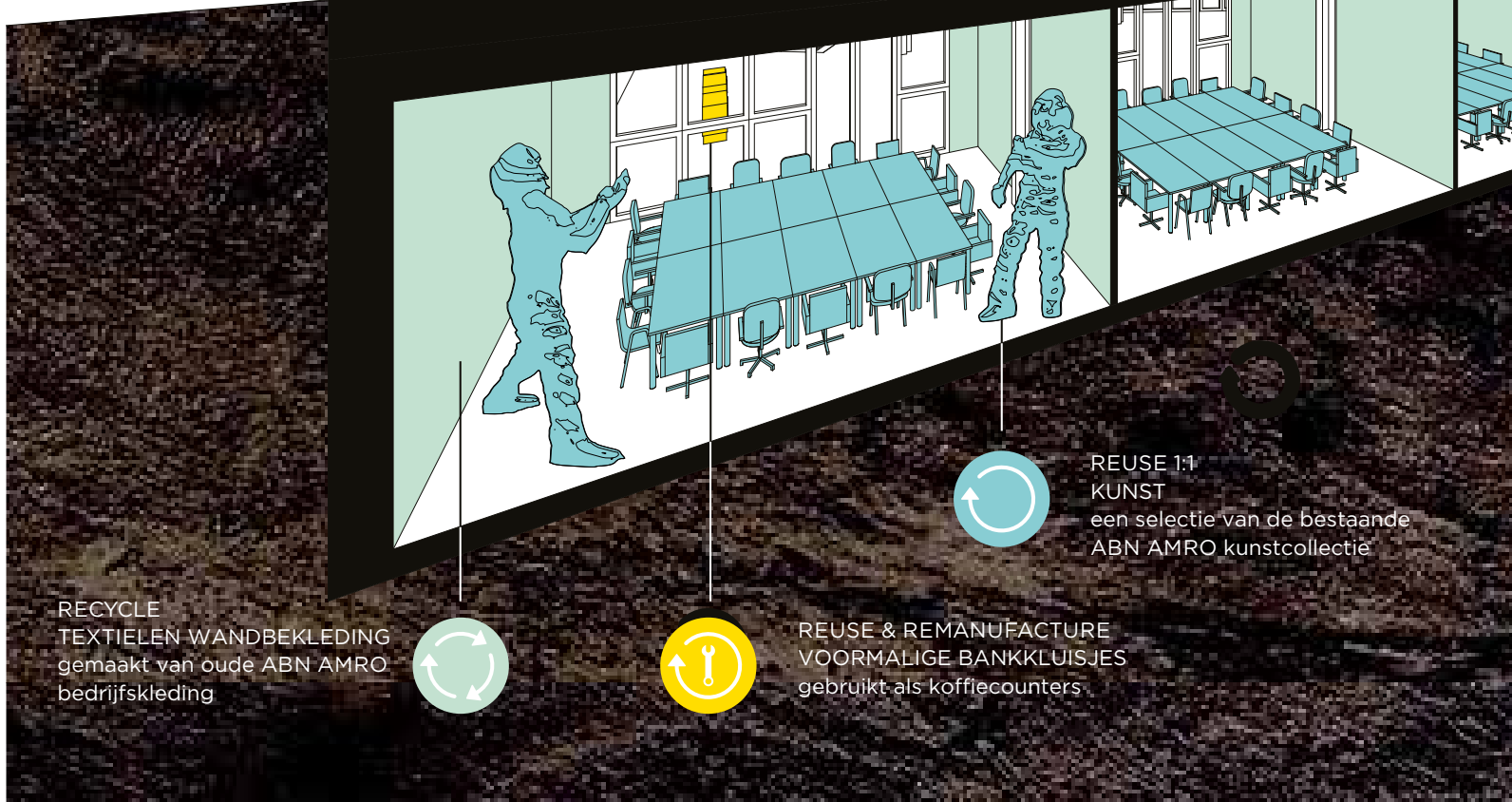
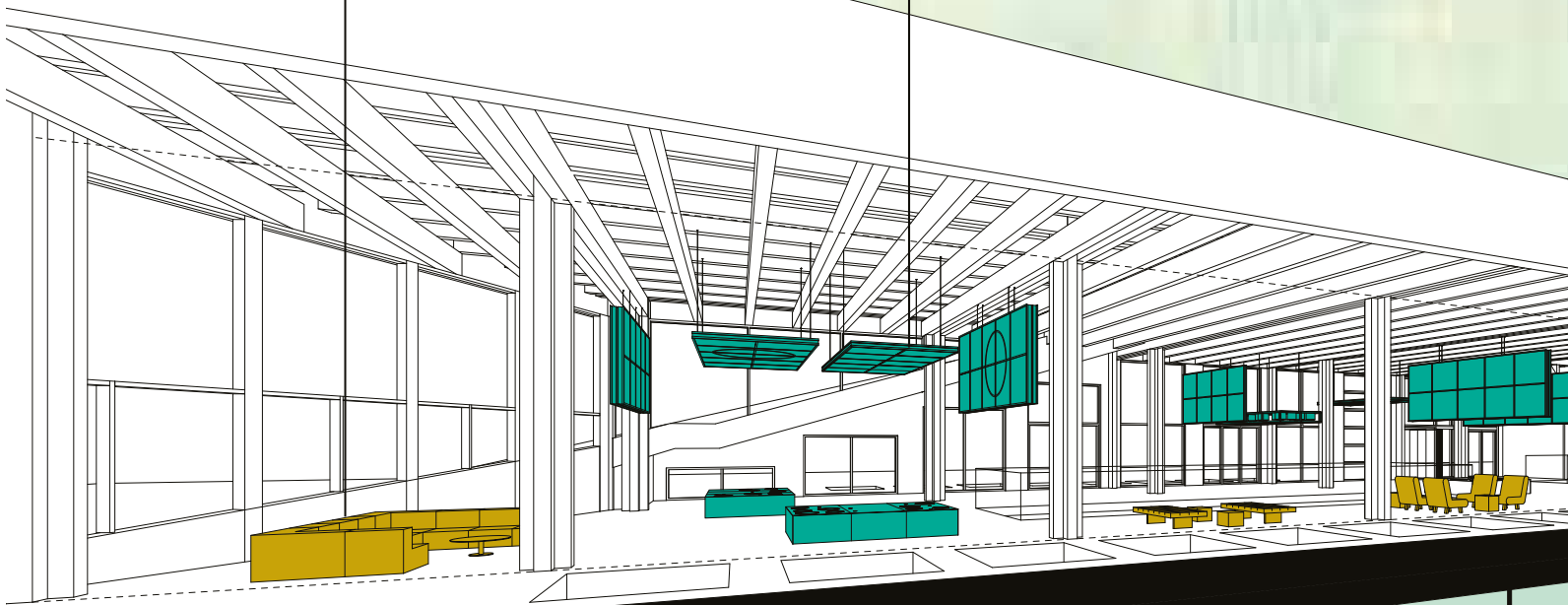




**OBJECT AS A SERVICE
VINTAGE MEUBILAIR**
het paviljoen funceert als
tweede showroom voor Mass
Modern Design



**REUSABLE + RECYCLE
BEWEEGBAAR INTERIEUR**
wanden, plafonds en vloerelementen
gemaakt van gerecycled aluminium
en streekmetaal (zonder bewerking
toegepast) en gevuld met geluid
absorberend metisse (gerecyclede
spijkerbroeken)



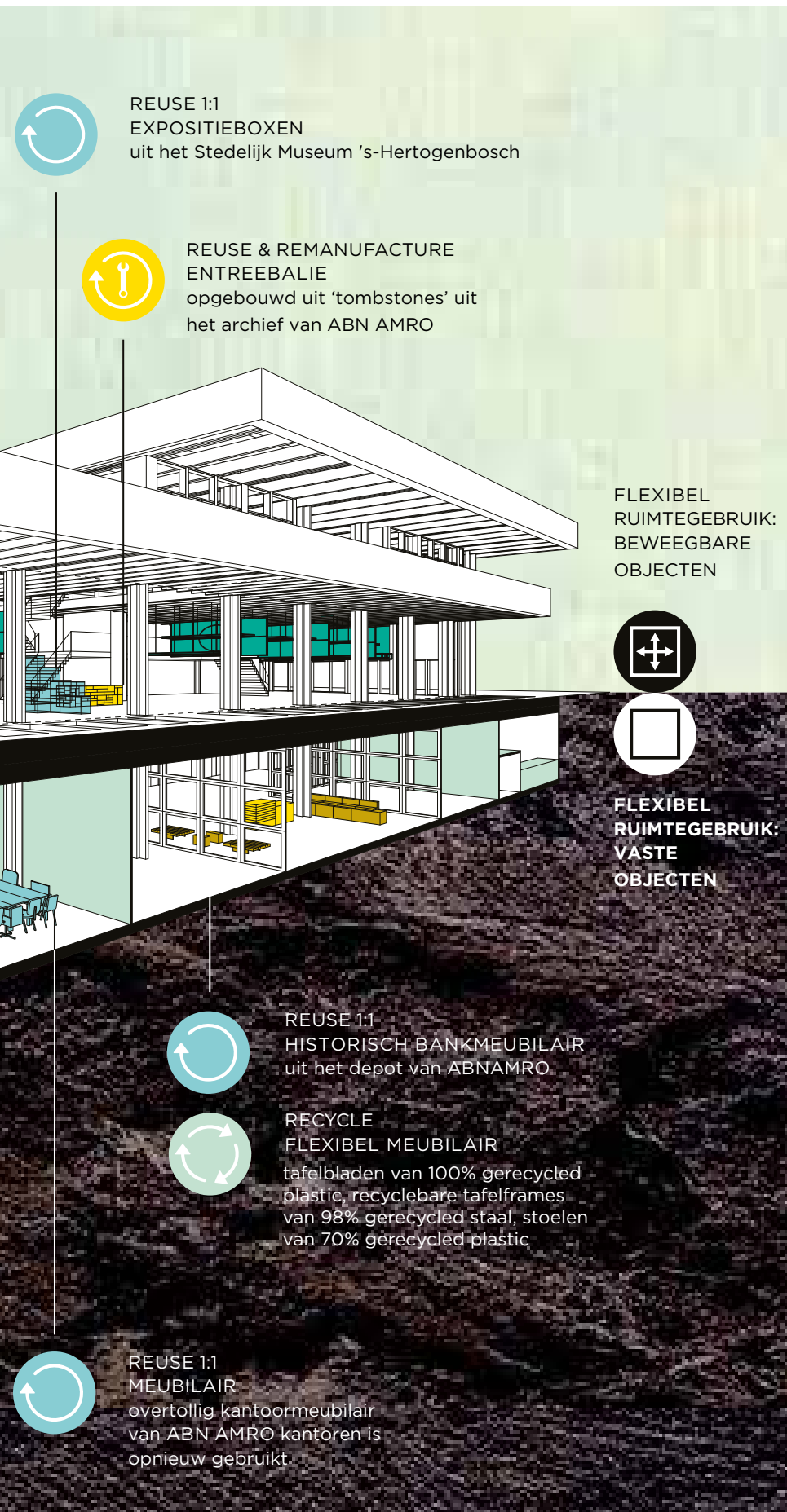
**RECYCLE
TEXTIELEN WANDBEKLEDING**
gemaakt van oude ABN AMRO
bedrijfskleding



REUSE & REMANUFACTURE
VOORMALIGE BANKKLUISJES
gebruikt als koffiecouners



**REUSE 1:1
KUNST**
een selectie van de bestaande
ABN AMRO kunstcollectie

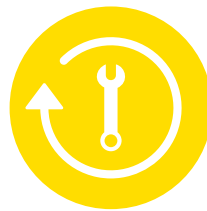


CIRCULAIR ARBORETUM

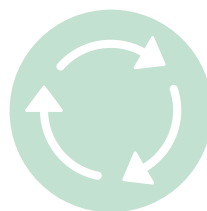
DoepelStrijkers heeft Circl benaderd als een 'circulair arboretum'. De strategie gaat uit van minimaal gebruik van materialen, materiaalverlies en technische handelingen, waarbij de intrinsieke eigenschappen van homogene materialen worden gebruikt. Demontage en toekomstig hergebruik wordt gegarandeerd door enkel droge verbindingen toe te passen. De strategie onderscheidt vijf circulaire principes: Reuse 1:1, Reuse & Remanufacture, Recycle, Reusable en Object as a service.



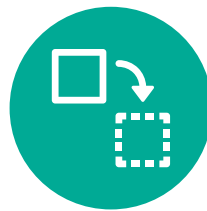
REUSE 1:1



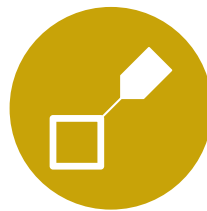
REUSE & REMANUFACTURE



RECYCLE



REUSABLE



OBJECT AS A SERVICE



Koffiecorner is gemaakt van voormalige bankkluisen

Interieur Circl, Gustav Mahlerplein in Amsterdam door DoepelStrijkers

Opdrachtgever ABN AMRO
Ontwerpbureau DoepelStrijkers
Ontwerpteam Duzan Doepel, Eline Strijkers, Chantal Vos met Riekje Brokking, Mikolai Brus, Kasper Zoet
Adviseur akoestiek DGMR, Arnhem
Adviseur en leverancier beplanting Donkergroen, Sneek
Aannemer BAM, Amsterdam
Interieurbouwer Vorm & Decor, Rotterdam
Bewegingstechniek Levtec, Amsterdam

Geïntegreerd licht Jonas Vorwerk, Rotterdam
Architect gebouw de Architecten Cie.
Projectmanagement Traject, Zevenbergen
Horeca Vermaat Groep (met Ex Interiors)
Bruto vloeroppervlakte 3350 m²
Voorlopig ontwerp maart 2017
Definitief ontwerp mei 2017
Aanvang bouw juni 2017
Oplevering september 2017



Door een grote vide
kijk je vanuit de
benedenverdieping
naar de begane grond