

Werk en ontmoeting tussen techniek en natuur

Met de voltooiing van Lely Campus fase 02 verdubbelt agrotechnologiebedrijf Lely haar hoofdkantoor en productiefaciliteit in Maassluis. Doepel Strijkers architecten ontwierp het kantoorinterieur, een subtiele combinatie van 'High Tech' en 'Nature'.





Opdrachtgever **Weverskade BV**
Interieurontwerp **Doepel Strijkers architecten; Duzan Doepel, Eline Strijkers, Kasper Zoet, Goda Verikaitė, Riekie Brokking, Niek Immers**
Architect **Converse Architects**
Grafisch ontwerp **RNDR**
Interieurbouwer **Smeulders Interieurgroep**
Meubilair **Lensvelt**
Vloeren **o.a. Bolon**
Installaties **Kropman installatietechniek**
Adviseur brandveiligheid en akoestiek **DGMR**
Beplanting **Van Ginkel Groep**
Proces en projectmanagement **Vastgoedprofs i.s.m. bouAd adviesgroep**
Aannemer **Dura Vermeer**
Programma **10.000 m² kantoor interieur, restaurant uitbreiding, vergadercluster, verschillende ontmoetingsplekken**

Lely is wereldwijd leidend in geautomatiseerde systemen voor melkveehouders. In 2014 opende het bedrijf de Lely Campus in Maassluis, met daarop het nieuwe hoofdkantoor dat als eerste in Nederland het BREEAM Outstanding certificaat behaalde. Vanwege groei van het bedrijf startte in 2019 de bouw van Lely Campus fase 02, op de plaats van de gesloopte oude productiehallen. Met de voltooiing van deze fase vorig

jaar zijn hoofdkantoor en productie weer onder één dak gebracht. Bij het ontwerp stonden ook dit keer duurzaamheid en innovatie centraal, wat opnieuw resulteerde in een BREEAM Outstanding certificering. Het 'SMART' gebouw is voorzien van sensoren die data verzamelen over het gebruik, en behoort tot de meest duurzame kantoorpanden in Europa. "Het is een grote campus geworden, van bijna 60.000 m² in

totaal" zegt architect Eline Strijkers. "Wij hebben zowel het interieur voor de eerste als de tweede fase ontworpen, met in totaal ruim 20.000 m² kantoorinterieur inclusief aanverwante functies, zoals het bedrijfsrestaurant. Er werken zo'n 1350 mensen, dus het gebouw moest vooral een 'great place to work' worden, met de nadruk op het ontmoeten van collega's." Hiervoor zijn dan ook allerlei voorzieningen gecreëerd, waaronder



FOTO LINKERPAGINA
Het interieur van Lely Campus fase 02 biedt een 'Work smarter' omgeving, speciaal ingericht om de werkprocessen van de medewerkers optimaal te ondersteunen.

FOTO BOVEN
Met hun langgerekte vorm sluiten de gebouwen van de Lely Campus aan bij de uitgestrektheid van het Nederlandse polderlandschap.
(Foto: Lely Maassluis)

FOTO ONDER
Doepel Strijkers zocht bij het interieurontwerp ook de verbinding met de omgeving.

een grote diversiteit aan vergader-ruimtes en werkplekken, maar ook een gym van 250 m² en een gezond cateringconcept.

Verbinding met buiten

Met hun langgerekte vorm sluiten de gebouwen van de Lely Campus aan bij de uitgestrektheid van het Nederlandse polderlandschap. Strijkers: "Converse Architects heeft fase 1 en fase 2 zodanig ontworpen, dat de gebouwen samen een geheel vormen." Doepel Strijkers zocht bij het interieurontwerp ook de verbinding met de omgeving. "Lely ontwikkelt geavanceerde apparatuur voor melkveehouders. Het interieur moest qua beleving zowel passen bij de technici die er werken, als bij de boeren die het bedrijf bezoeken. Daarom hadden we bij fase 1 het interieurontwerp gebaseerd op twee uitersten, namelijk 'High Tech' en 'Nature'. We hebben naar een manier gezocht om deze twee concepten met elkaar te verbinden, en zodoende



FOTO BOVEN
De beeldtaal 'Nature' is toegepast bij ontmoetingsplekken zoals de espressobar en het hier afgebeelde restaurant. Deze bevinden zich in het hart van het gebouw, waar de bouwdelen elkaar ontmoeten.

de leesbaarheid van dat enorme gebouw te versterken. 'High Tech' weerspiegelde de grootschaligheid van het gebouw en de werkgebieden. De beeldtaal 'Nature' pasten we toe bij ontmoetingsplekken zoals het restaurant en de espressobar." Deze bevinden zich in het hart van het gebouw, waar de bouwdelen

elkaar ontmoeten. Je vindt hier ook andere gemeenschappelijke voorzieningen, zoals de gym en de vergader-ruimtes voor geplande vergaderingen. Bovendien is er een soort grote huiskamer gecreëerd waar je elkaar kunt ontmoeten, met faciliteiten om samen een spel te spelen, digitale presentaties te maken en te presenteren.

FOTO ONDER
Lely ontwikkelt geavanceerde apparatuur voor melkveehouders. Het interieur moest qua beleving zowel passen bij de technici die er werken, als bij de boeren die het bedrijf bezoeken.

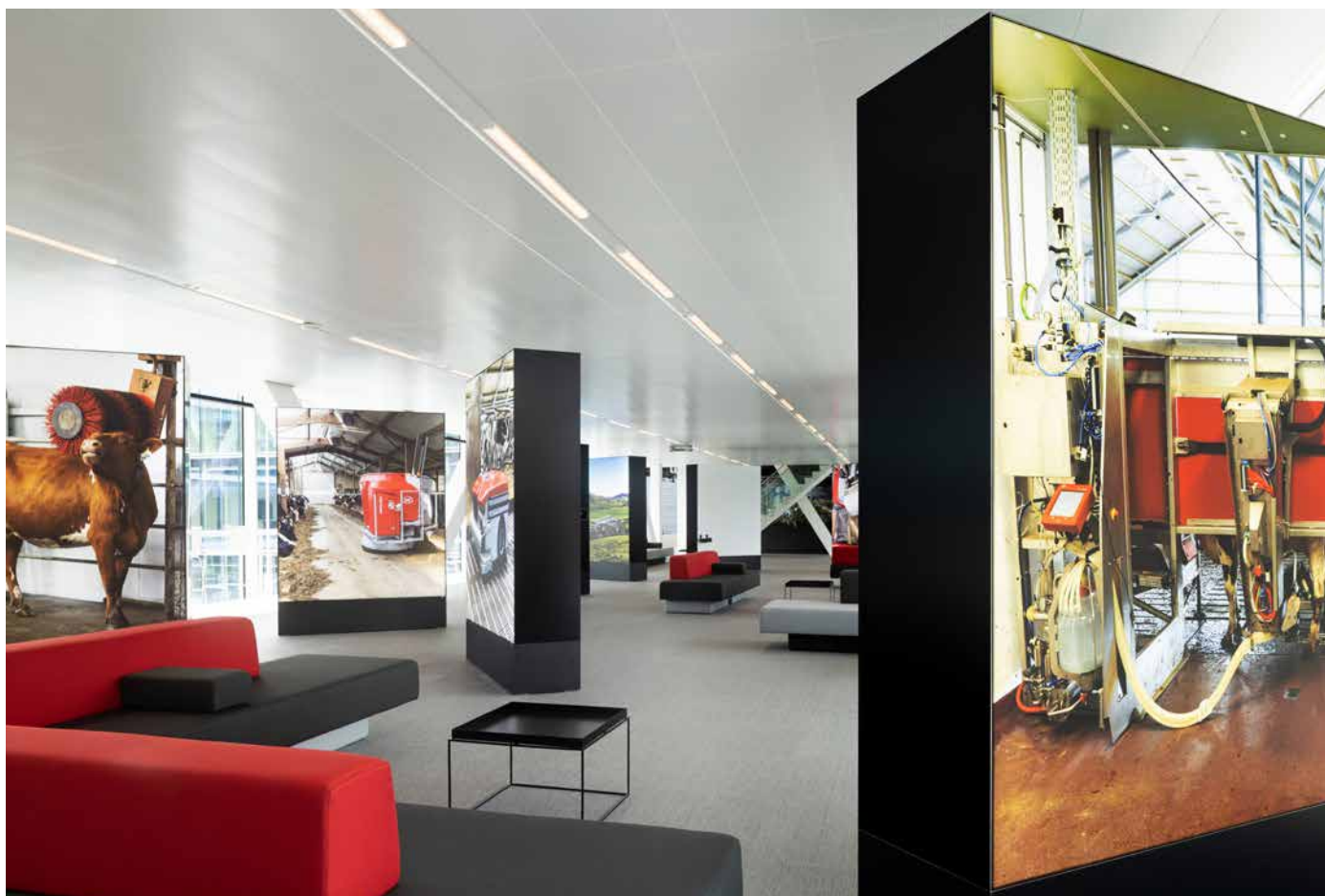




FOTO LINKSBOVEN
In de 'huiskamer' kunnen de engineers in teams werken in een informele setting, voor de presentaties is er een tribune gemaakt.

FOTO RECHTSBOVEN
De medewerkers hebben geen vaste werkplek, maar kunnen aansluitend bij hun activiteiten kiezen uit een variatie aan werk-, overleg- en ontspanningsplekken.

FOTO RECHTSONDER
Beplanting rondom de tribunetrap.

Strijkers: "Hier kunnen de engineers in teams werken in een informele setting, voor de presentaties is er een tribune gemaakt."

Work smarter

Grenzend aan het hart van het gebouw bevinden zich de kantoorvloeren. Het ontwerp van het kantoorinterieur vroeg mede door corona en de daarmee samenhangende groei van het thuiswerken om een andere invulling van de werkplekken. Strijkers: "Wij kregen de opdracht voor fase 2 net voor de corona uitbraak. De veranderingen die deze met zich meebracht, leverden veel nieuwe inzichten op voor ons ontwerp, net als de ervaringen die opgedaan waren met fase 1. Dat was nog echt een 'open plan' kantoor met zoveel mogelijk werkplekken aan het raam. Werken en ontspannen lagen veel verder uit elkaar. En omdat vergaderruimtes verder van de werkplekken lagen en geboekt moesten worden, hielden mensen

veel meetings in de open ruimte." Het interieur van fase 2 biedt een 'Work smarter' omgeving, speciaal ingericht om de werkprocessen van de medewerkers optimaal te ondersteunen. Er is ruimte voor zowel concentratie als voor ontmoeting en samenwerking. De medewerkers hebben geen vaste werkplek, maar kunnen aansluitend bij hun activiteiten kiezen uit een variatie aan werk-, overleg- en ontspanningsplekken. Behalve de standaard werkplekken in een kleine teamsetting zijn er ook creatieve zones, om geconcentreerd in een andere omgeving te werken. Er zijn eenpersoons stiltewerkplekken voor kort digitaal of telefonisch overleg, en talloze mogelijkheden voor pauzeren of informeel vergaderen.

Dynamiek en concentratie

Het samenbrengen van al deze verschillende faciliteiten betekende een behoorlijke puzzel. Strijkers: "Voor

ons was de uitdaging om op die langgerekte smalle kantoorvloer dynamiek en concentratie te combineren. We hebben over de hele lengte van het gebouw een tweedeling gemaakt, met aan de ene zijde de werkzone waar je je ongestoord kunt concentreren en aan de andere kant de zone voor sociale interactie." Deze zones zijn zo ontworpen dat er op de vloer een barcode van objecten leesbaar is, bestaande uit grote houten objecten als een pantry, belcellen, banken, garderobe, lockers en opslagruimte. Tussen deze objecten staan glazen wanden die transparante bespreekruimtes vormen. "We hebben net als in fase 1 ook in fase 2 gezorgd dat er veel relatie is met het omringende landschap." De zones voor werken en ontmoeten zijn van elkaar gescheiden door een buffer in de vorm van bespreekruimtes voor ongeplande vergaderingen. Deze ruimtes zijn goed geïsoleerd, zodat geluidsoverlast voorkomt. Om het welbevinden van

medewerkers verder te faciliteren, maakt het kantoor gebruik van 'smart' technologie. "Iedere zone heeft een QR-code die medewerkers kunnen scannen om via een app op hun mobiel zelf verlichting, temperatuur en zonwering op hun werkplek te regelen."

Collectieve zones

Om van fase 1 en fase 2 qua interieurbeleving een geheel te maken, keren de thema's 'High Tech' en 'Nature' ook in de nieuwbouw terug. Strijkers: "In fase 1 hebben we het

thema 'Nature' toegepast bij de plekken voor sociale interactie, zoals het restaurant. In het nieuwe deel hebben we dit thema ook doorgevoerd op de kantoorvloeren, omdat hier verschillende collectieve zones zijn. In de echt openbare zones hebben we grover hout toegepast, in de ruimtes voor de werknemers is het hout fijner van structuur. Lely wilde veel groen in het gebouw, Van Ginkel interieurbeplanting heeft een hele mooie compilatie van planten gemaakt." Voor fase 2 wilde het bedrijf ook meer kleur in het interieur. Daarom

is aan het wit, grijs en zwart nog oker en rood toegevoegd. "Voor de vloeren hebben we op een witte gietvloer als basis drie verschillende 'infills' toegepast. Voor de kantoorvloeren lichtgrijs tapijt, voor de vergaderzones zwart tapijt en voor de creatieve zones een zwart/grijs geweven Bolon vloer. Het meubilair is hier qua kleur op afgestemd. We hebben met Lensvelt een speciaal zit-stabureau voor Lely ontwikkeld en al het meubilair van maatwerk stoffering voorzien. De basisverlichting in het gebouw simuleert zoveel

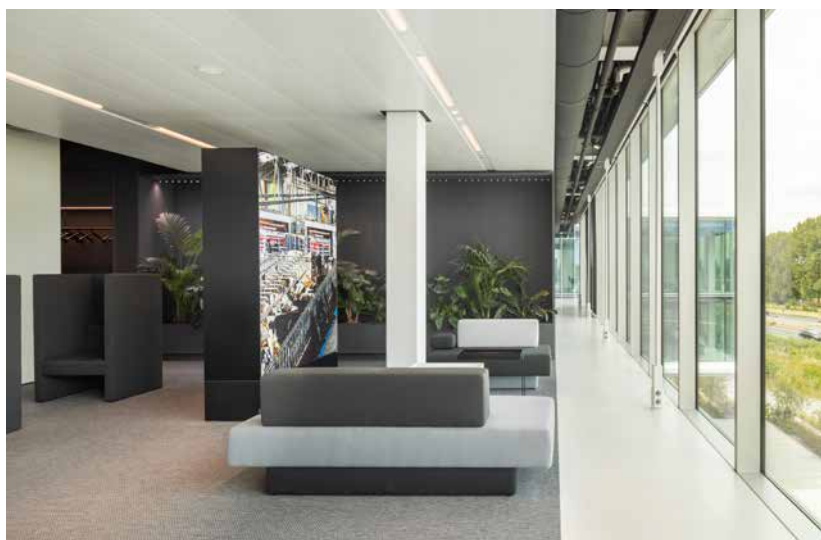


FOTO LINKSBOVEN
Om op de kantoorvloeren dynamiek en concentratie te combineren is over de hele lengte van het gebouw een tweedeling gemaakt, met aan de ene zijde de werkzone en aan de andere kant de zone voor sociale interactie

FOTO RECHTSBOVEN
Lely wilde veel groen in het gebouw, Van Ginkel interieurbeplanting maakte een mooie compilatie van planten.

FOTO ONDER
Op een witte gietvloer als basis zijn verschillende infills toegepast. Het meubilair is hier qua kleur op afgestemd.





FOTO BOVEN
RNDR heeft alle grafiek zoals de signing en de content voor de smart walls en de vergaderkamers vormgegeven.

ONDER
Schematische weergave van de verschillende activiteiten, met gescheiden zones voor geconcentreerd werken en ontmoeten.

mogelijk het daglicht. Bij alle plekken waar je even uit je ‘werk’omgeving bent, hebben we een ander soort verlichting toegepast.”

Complexe opgave

De grafische vormgeving maakt integraal onderdeel uit van het interieur. Strijkers: “We zijn een full-service bureau voor immersive design. We sturen aan op een integraal door ons geregisseerd proces en bijbehorend

team, waarbij we interactief ontwerp, grafische vormgeving, binnenbeplanting en landschap vanuit een dragend concept ontwerpen. Bij dit project hebben we hiervoor samengewerkt met RNDR. Zij hebben alle grafiek zoals de signing en de content voor de smart walls en de vergaderkamers vormgegeven, met een speciaal Lely lettertype.”

Ook interieurbouwer Smeulders mag niet onvermeld blijven: “Zij hebben

in korte tijd het hele vaste interieur gemaakt en denken altijd heel goed mee. Dit grote project was een complexe opgave, maar Lely is een goede opdrachtgever die het ontwerpproces en de bijbehorende fasering en beslissingen begrijpt, en het concept zorgvuldig bewaakt en beheert. Wij zijn erg blij met deze klant en met het resultaat.”

doepelstrijkers.com

